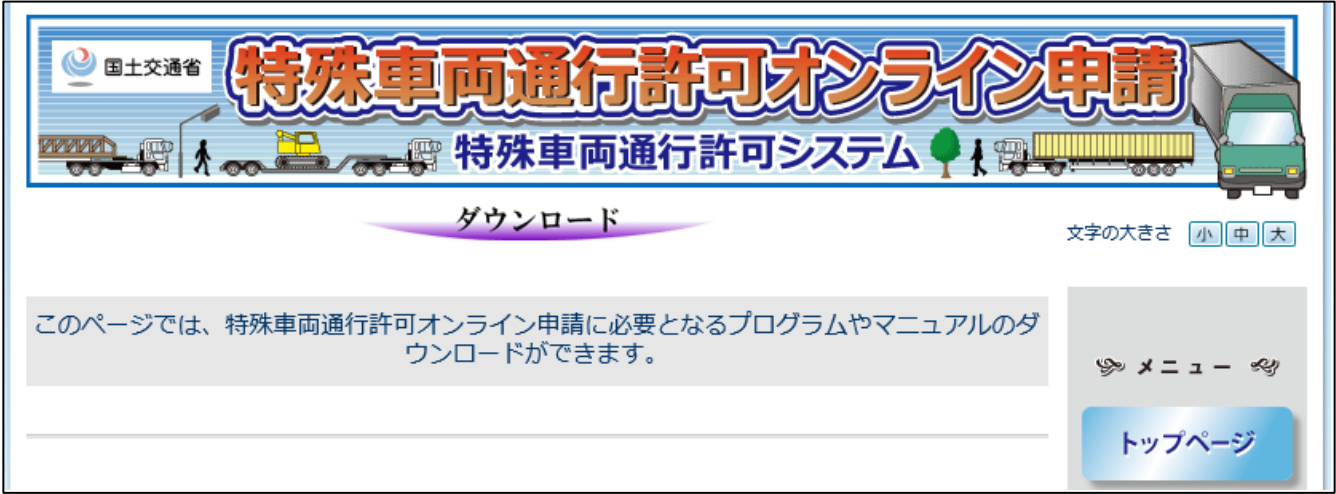


現状の道路関係情報に係るデジタル化の確認方法

国土交通省の「特殊車両通行許可オンライン申請 特殊車両通行許可システム」から「道路情報便覧付図表示システム」をインストールし確認して下さい。

特殊車両通行許可オンライン申請 特殊車両通行許可システム  
<http://www.tokusya.ktr.mlit.go.jp/PR/download/index.html>



下にスクロールして下さい。

「道路情報便覧付図表示システム」（インストーラ）をクリックして下さい。

<a href="#">便覧更新データ [mdb]</a>	Ver.191028	用の方)の最新(2019/10/28版時点)の道路情報が収録されたデータ更新用のファイルを提供します。	<a href="#">特殊車両通行許可システムによるオンライン申請について</a>  <a href="#">代理申請について</a>  <a href="#">各種ダウンロード 操作マニュアル、オフラインツール、他</a>
<a href="#">道路情報便覧付図表示システム (インストーラ)</a>	V 20190901	特殊車両通行許可申請における通行経路を地図上で作成するプログラムです。 ※新バージョン(★許可不要区間対応版)の道路情報便覧付図表示システムについては、こちらよりセットアップください。	
<a href="#">道路情報便覧付図表示システム用便覧更新データ [mdb]</a>	Ver.190901	道路情報便覧付図表示システム(注意:V20190331版からV20190701版までをご利用の方)の最新(2019/8/27版時点)の道路情報が収録されたデータ更新用のファイルを提供します。	

# 1. setup

国土交通省 特殊車両通行許可オンライン申請  
特殊車両通行許可システム

道路情報便覧付図表示システムダウンロード

文字の大きさ 小 中 大

道路情報便覧付図表示システム V20190901

ダウンロードする

⇒ [プログラムのダウンロード\(196MB\)](#)

<インストール手順>

- (1) プログラムをダウンロードし、解凍してください。「**setup2\_V20190901**」フォルダが生成されます
- (2) 「**setup2\_V20190901**」フォルダの中にある、「道路情報便覧付図表示システムマニュアル.pdf」をダブルクリックすると、マニュアル（PDF形式）が表示されるので、必要に応じて印刷してください。
- (3) 「**setup2\_V20190901**」フォルダの中にある、「**setup.exe**」をダブルクリックすると、インストールが始まります

メニュー

トップページ

特殊車両通行許可制度について

システム利用契約初めにお読みください



setup2\_V20190901

AppData > Local > Microsoft > Windows > INetCache > IE > QY3T1BPM > setup2\_V20190901

名前	種類	圧縮サイズ	パスワード保...	サイズ	圧縮率	更新日時
setup2_V20190901	ファイル フォルダー					

1 個の項目 1 個の項目を選択



setup2\_V20190901

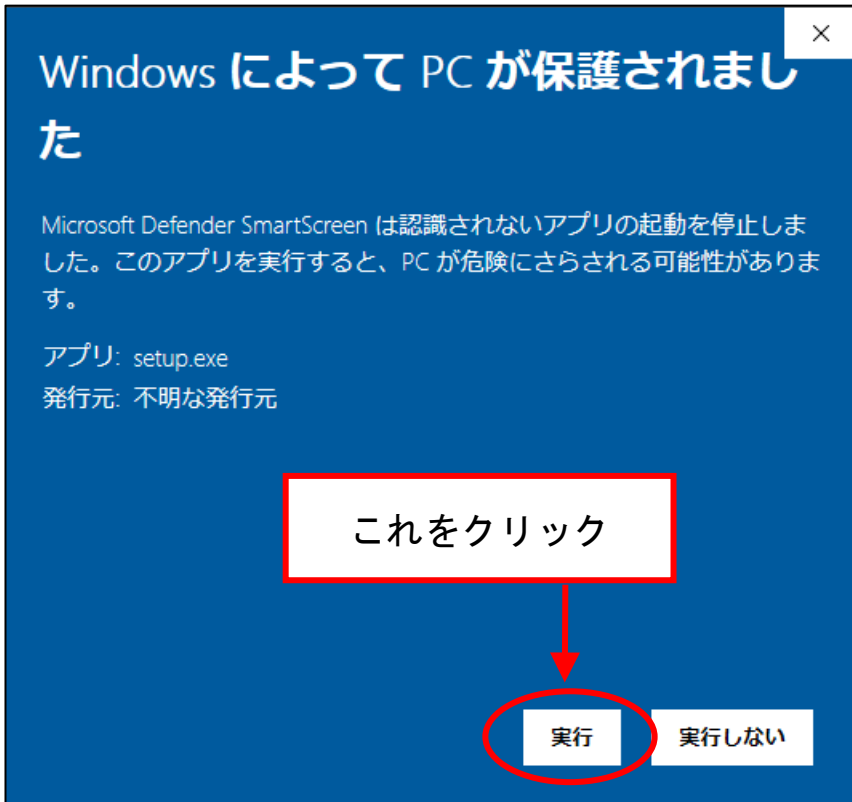
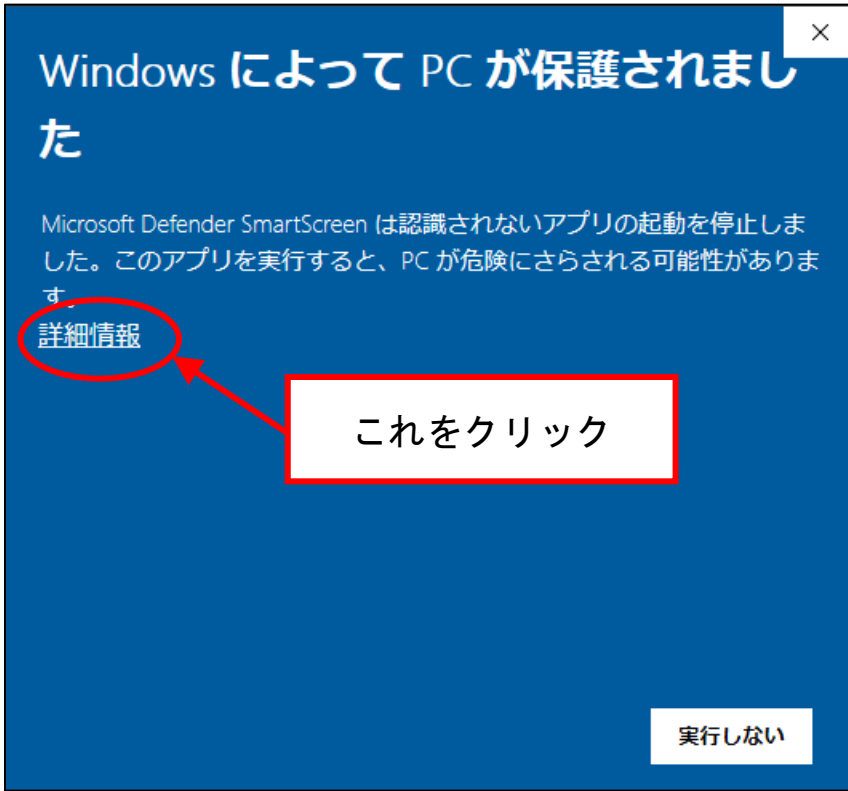
Microsoft > Windows > INetCache > IE > QY3T1BPM > setup2\_V20190901 > setup2\_V20190901

名前	種類	圧縮サイズ	パスワード保...	サイズ	圧縮率	更新日時
setup	アプリケーション	192,035 KB	無	199,384 KB	4%	2019/09/01 0:00
道路情報便覧付図表示システム操作...	Adobe Acrobat Document	8,873 KB	無	10,317 KB	15%	2019/09/01 0:00

2 個の項目

(注1) インストールや操作方法がわからない場合は、「道路情報便覧付図表示システム Ver. 20190901 操作マニュアル」をご参照下さい。

(注2) Windowsの設定によっては次ページのメッセージが表示される場合があります。その場合のインストール方法は以下の通りです。



実行をクリックするとインストール画面が起動します。

2. インストール開始画面です。通常はそのまま「次へ」を押して進みます。



図 1-1 ようこそ画面

3. インストール先を指定します。デフォルトでは「C:¥道路情報便覧付図表示システム Ver.20190901」にインストールします。通常はそのまま「次へ」を押して進みます。

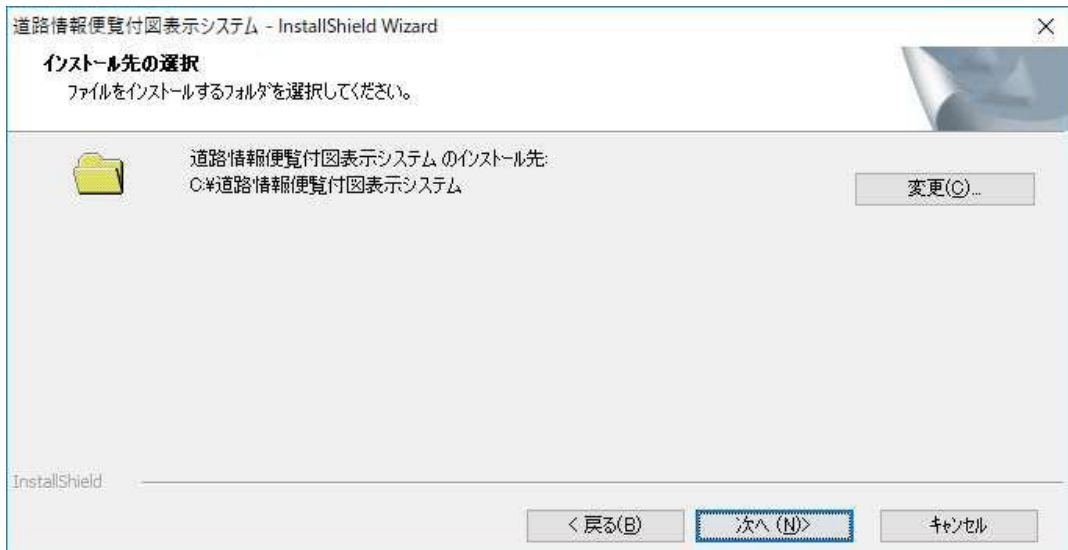


図 1-2 インストール先選択画面

4. インストール準備の完了画面です。**インストール**を押して次に進んでください。

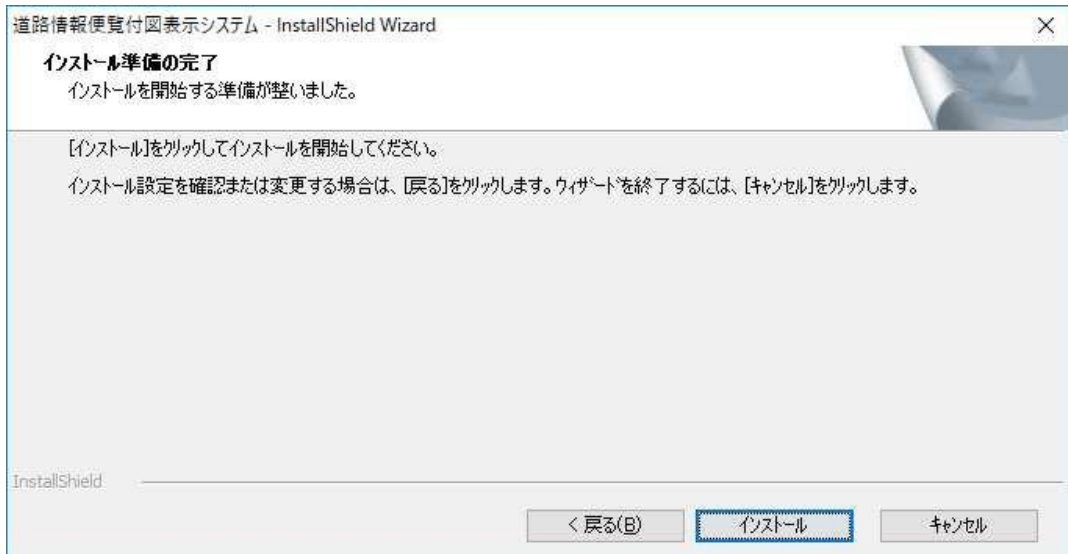


図 1-3 インストール準備完了画面

5. システムに必要なファイルをハードディスクにコピーしています。しばらくお待ちください。

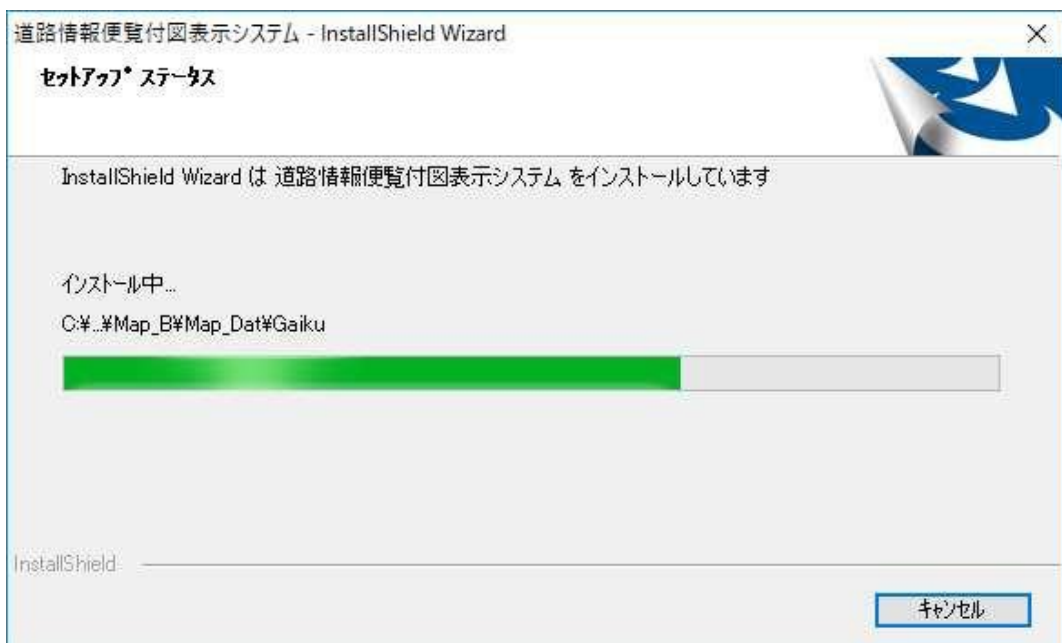


図 1-4 セットアップ進行中画面

6. 最後に完了をクリックしてセットアップを完了させてください。  
以上でインストールは完了です。



図 1-5 セットアップ完了画面

## 7. システムの起動

[スタート]→ [道路情報便覧付図表示システム]→ [道路情報便覧付図表示システム Ver. 20190901]を選択して、アプリケーションを起動してください。

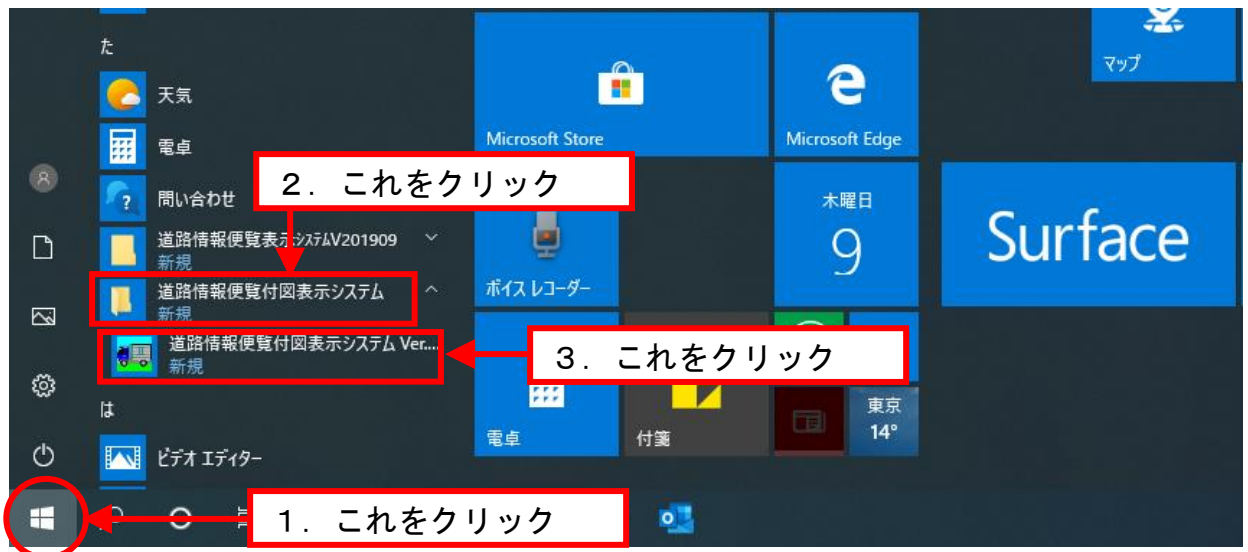


図 1-6 システムの起動方法を示した画面 (Windows 10 の場合)

8. 初回起動時には地域選択画面が表示されます。県にマウスカーソルをもっていくと選択される県の色が反転します。その状態でクリックします。



図 1 - 7 地域選択画面

9. 県全域の地図ウィンドウを表示します。(図は東京都を選択した画面)

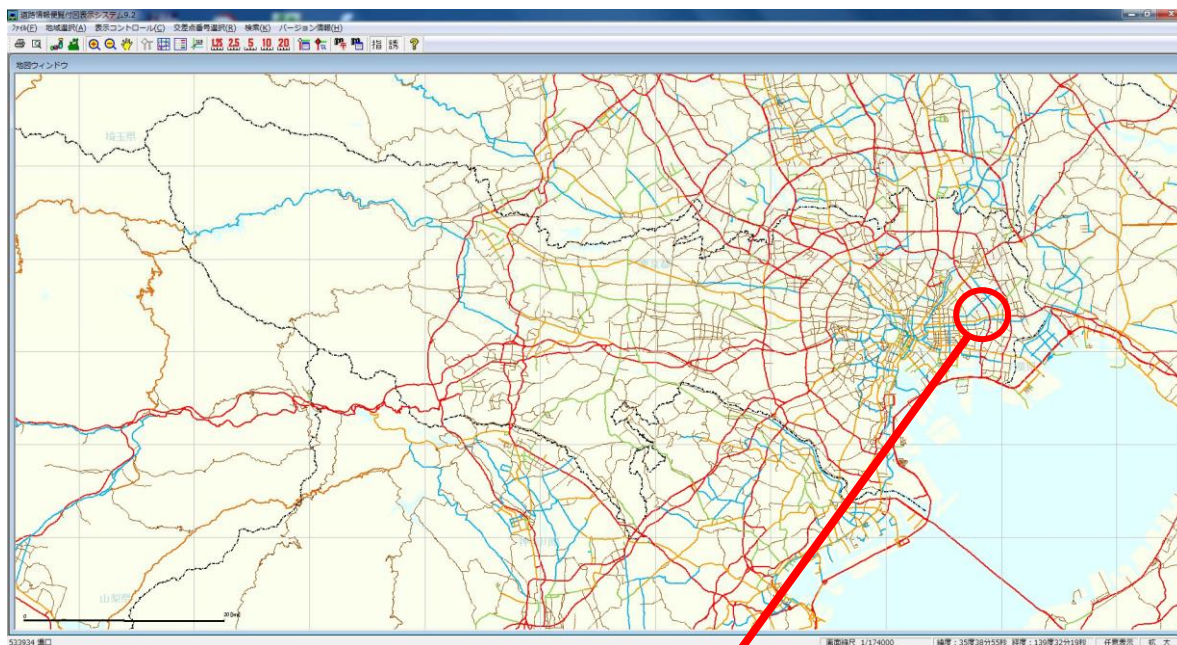
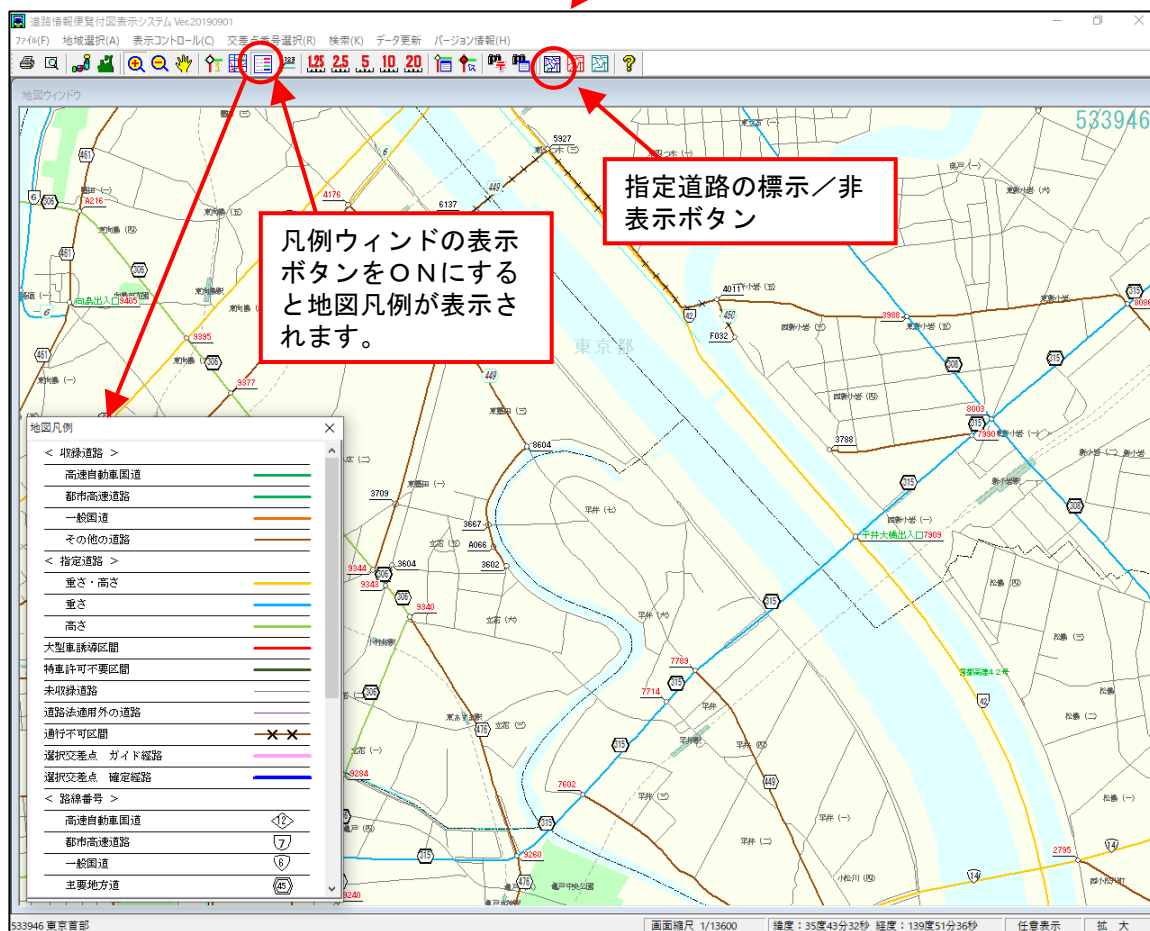


図 1-8 県全域表示画面

確認したい地域を拡大して下さい。





## 【道路情報便覧付図表示システムに関する問い合わせ先等】

- 「道路情報便覧付図表示システム Ver. 20190901」の詳しい操作方は、2ページに示した「操作マニュアル」をご参照下さい。
- その他の問い合わせ先として、国土交通省では、付図表示システムを含め特殊車両通行許可オンライン申請に関する「ヘルプデスク窓口」を設置しております。
- ご不明点等がございましたら、ヘルプデスク窓口にお問い合わせ願います。



本サイトでは、インターネットを利用した特殊車両通行許可申請について紹介しています。  
新規登録後すぐ利用でき（ユーザーID・パスワードの取得は無料です。）、国の窓口に向くこと無く会社や自宅から申請データをいつでも提出できます。是非とも、ご利用ください！

文字の大きさ

### 初めてオンライン申請を利用される方

はじめにお読みの上、新規利用登録を行い、ユーザーID・パスワードを取得してください。

**必ずお読みください**  
“オンライン申請”とは？

※推奨パソコン環境について

**よくある!? 間違い事例集**

### 既に利用されている方 (ユーザーID・パスワードが必要です)

申請支援システムへのログイン

**申請データを作成する**

簡易算定システムへのログイン

**作成したデータを算定する  
提出前にご確認ください**

受付システムへのログイン

**申請データを提出する  
(査定状況照会・許可証受取もこちら)**

### 走行前にご確認ください

特殊車両に係る全国の通行規制情報を確認できます。

**特車通行規制**

大型車誘導区間、重さ指定及び高さ指定道路、特車許可不要区間の箇所を確認できます。

**大型車誘導区間  
重さ高さ指定道路  
特車許可不要区間  
ガイドマップ**

全国の未収録道路の路線名等の問い合わせ先を確認できます。

**路線名等について**

**特殊車両通行許可不要制度について**

メニュー

- トップページ
- 特殊車両通行許可制度について
- システム利用契約 初めにお読みください
- 特殊車両通行許可システムによるオンライン申請について
- 代理申請について
- 各種ダウンロード  
操作マニュアル、オフラインツール、他

**お問い合わせ先**

**お問い合わせ先**  
ヘルプデスク窓口

### メンテナンス情報

重要なお知らせ

- 令和2年4月8日 新型コロナウイルス感染症対策による自動車検査証の有効期間の延長に該当する車両の申請について **NEW!**  
自動車検査証の有効期間延長に対応した申請受付を行います： [\(詳細はこちら\)](#)

ヘルプデスク窓口の連絡先等は以下の通りです。

<http://www.tokusya.ktr.mlit.go.jp/PR/contact/contact.html>



お問い合わせ先および方法について

文字の大きさ

①まず、「よくある質問」のページをご参照ください。  
②お求めの情報が見つからない場合は、下記お問い合わせ方法を参考の上、該当のお問い合わせ先まで、ご連絡ください。

[FAQ](#)  
よくある質問のページ

問い合わせ先	担当	連絡先
オンライン申請システムの操作方法と簡易な手続きの流れ等に関するお問い合わせ	特車運用事務局	<a href="#">TEL</a> 048-601-3223 <a href="mailto:ktr-tokusya-info@mlit.go.jp">✉ ktr-tokusya-info@mlit.go.jp</a>
オンライン申請システムに関するご意見・ご要望		
電子申請書作成システム 道路情報便覧表示システム 道路情報便覧付図表示システム の操作方法に関するお問合せ		
申請の手続きと制度に関するご質問	申請事務取扱窓口	<a href="#">こちらから</a>

■ 「特車運用事務局」でのお問い合わせ方法を、下記にご案内します。

[わからないなあ～](#)

メニュー

[トップページ](#)

[特殊車両通行許可制度について](#)

[システム利用契約初めにお読みください](#)

[特殊車両通行許可システムによるオンライン申請について](#)

[代理申請について](#)

[各種ダウンロード  
操作マニュアル、オフラインツール、他](#)

お問い合わせ先

[お問い合わせ先  
ヘルプデスク窓口](#)